

FANS OF PROSTĚJOV

MLÁDEŽNICKÝ HOKEJ

Zpráva o stavu mládežnického hokeje v Prostějově

22.2.2016

Neoficiální hodnotící zpráva o aktuálním stavu mládeže v Prostějovském hokeji pohledem laické veřejnosti,
pomocí údajů z veřejně dostupných zdrojů

OBSAH

1. Úvod	str. 2
2. Členská základna	str. 3
2.1 <i>Mládež LHK Jestřábi Prostějov</i>	<i>str. 3-5</i>
2.2 <i>Členská základna mládeže LHK Jestřábi Prostějov ve srovnání s ostatními kluby</i>	<i>str. 5-8</i>
3. Sportovní výsledky	str. 9
3.1 <i>Mládež LHK Jestřábi Prostějov</i>	<i>str. 9-10</i>
3.2 <i>Sportovní výsledky mládeže LHK Jestřábi Prostějov ve srovnání s ostatními kluby</i>	<i>str. 10</i>
4. Financování	str. 11
4.1 <i>Mládež LHK Jestřábi Prostějov</i>	<i>str. 11</i>
5. Závěr	str. 12

1. Úvod

1.1 Všeobecně

Prostějovský hokej patří se svoji tradicí k nejstarším klubům v republice. Jeho historie sahá až do roku 1913, kdy byl založen hokejový oddíl při Sportovním klubu Prostějov. Během meziválečných let patřil klub SK Prostějov vůbec k neúspěšnějším oddílům v republice a z jeho řad se rekrutovalo i několik tehdejších reprezentantů. I v pozdějších letech byl hokej v Prostějově velmi populární a jeho zápasy vždy navštěvovaly a stále navštěvují početné zástupy fanoušků.

Hokejový oddíl se vždy pyšnil svoji mládežnickou základnou, se kterou byl schopen konkurovat týmům z větších měst. Mezi nejznámější odchovance prostějovského hokeje patří bezesporu Jan Michálek, Alois „Lolek“ Cetkovský, jeden z nejlepších obránců české historie Oldřich Machač, z pozdějších let pak Ladislav Svozil, Marek Černošek, Lukáš Krajíček, nebo v současné době Petr Kumstát, Antonín Honejšek a Ondřej Vitásek.

1.2 Příčiny

V posledních několika letech však Prostějovský hokej čeká na výraznější úspěch v mládežnické kategorii, a kolem jejího fungování se vytvořila ne příliš pozitivní atmosféra.

Po přechodu země na tržní hospodářství byly nuceny i sportovní oddíly změnit metodiku svého fungování a financování. Některým se to díky bohaté historii, nebo jiným vlivům podařilo více, jiným hůř. Ani Prostějov nebyl výjimkou. Za tu dobu se zde vystřídalo několik majitelů, trenérů a manažerů. Bohužel žádný z nich nenastavil u mládeže dlouhodobou koncepci. Ani ve vedení města zatím nebyla politická vůle k vytvoření dlouhodobé koncepce, která by obecně řešila mládežnický sport, hokej nevyjímaje.

1.3 Důsledky

V důsledku výše uvedených skutečností je patrný úbytek členů hokejového oddílu, který se v budoucích letech může ještě navýšit, neuspokojivé výsledky mládežnických týmů a s tím spojený malý počet odchovanců začleněných do A týmu profesionálního, nebo poloprofesionálního seniorského hokeje.

Dalším důsledkem je odchod stávajících hráčů mládežnických oddílů do jiných klubů, nebo jejich úplný konec s aktivním sportem. Část z těchto aspektů jistě může být dán tzv. „dobou“, ale nemalý podíl na tom má jistě i stávající (ne)fungování mládeže.

1.4 Předmět hodnocení

Předmětem hodnocení je aktuální stav mládeže z veřejně dostupných pramenů. Hodnocení se věnuje stavu členské základny, výsledkům části mládežnických týmů a financování hokeje a srovnání těchto aspektů s ostatními kluby.

1.5 Cíle hodnocení

Cílem není pomluvit, pošpinit, nebo jakkoliv dehonestovat lidi starající se o hokejovou mládež. Je jím zhodnocení situace pohledem tzv. zvenčí a s jistým odstupem.

Hlavním cílem je vyvolat diskuzi a to jak mezi hokejovými odborníky, tak laickou fanouškovskou veřejností, politickým spektrem a jinými významnými hokejovými osobnostmi. Na základně této diskuze by se mělo vyvolat společné jednání o budoucnosti hokeje v Prostějově a společnými silami najít řešení ku prospěchu výchovy dětí, jejich vedení ke sportu a k hokeji, v naší zemi tolik populární hře.

2. Členská základna

2.1 Mládež LHK Jestřábi Prostějov

2.1.1 Všeobecně

Základem, pro výchovu talentovaných hokejistů, které lze uplatnit v profesionálním hokeji, respektive je zpracovat do A-týmu, je široká členská základna.

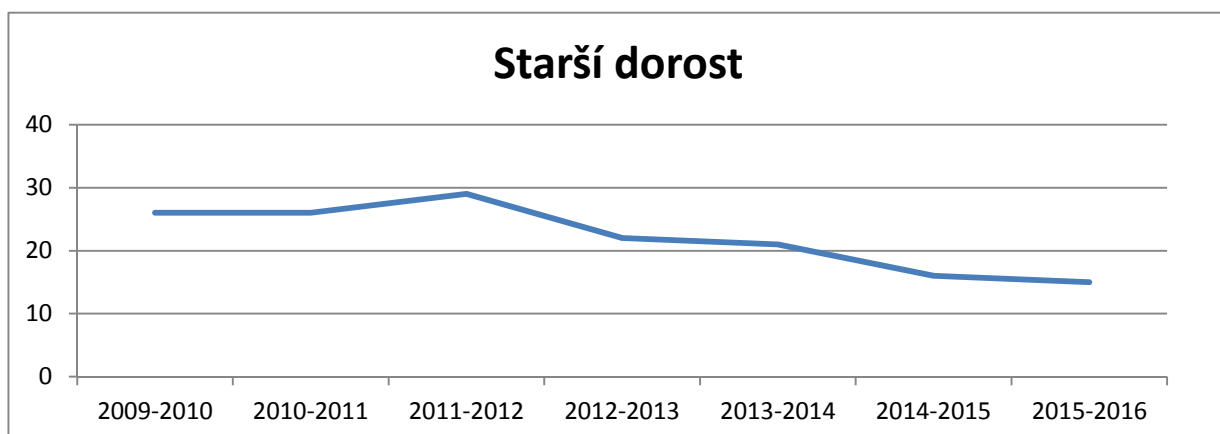
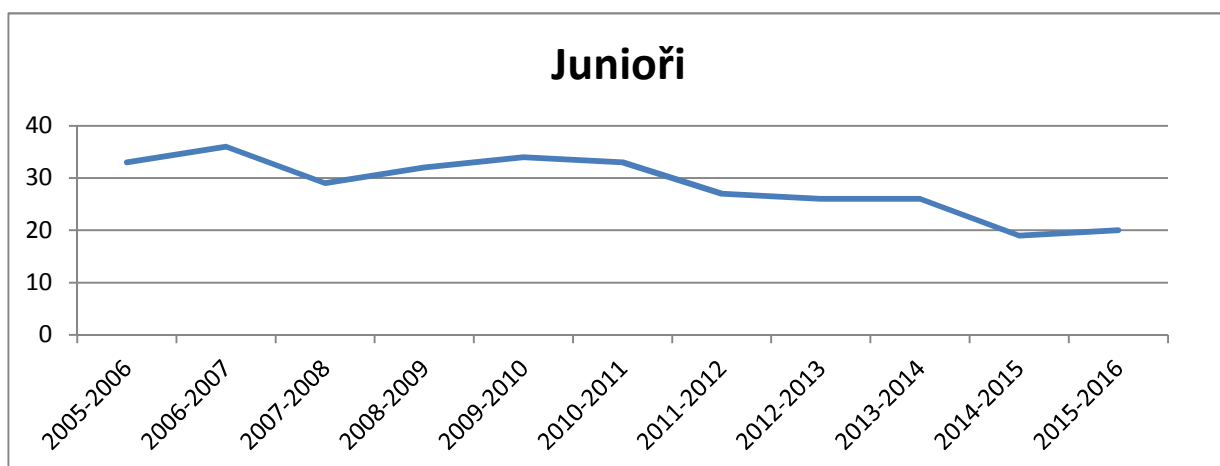
Předmětem zkoumání vývoje počtu hráčů v období sezon 2005/2006 až 2015/2016 byly kategorie mladších a starších žáků, mladšího a staršího dorostu a juniorů. Údaje byly čerpány ze soupisek umístěných na webu www.lhkjestrabi.cz v sekci „Mládež“.

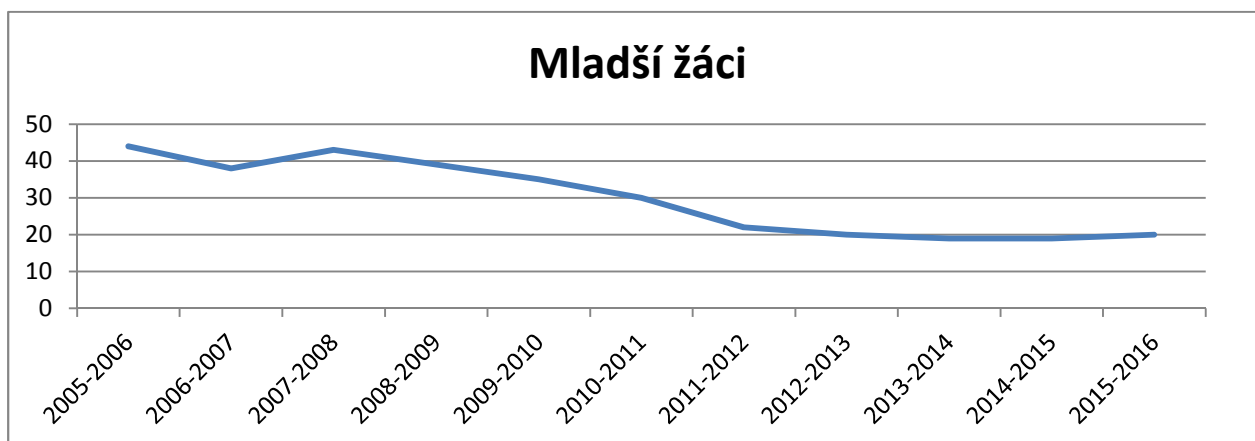
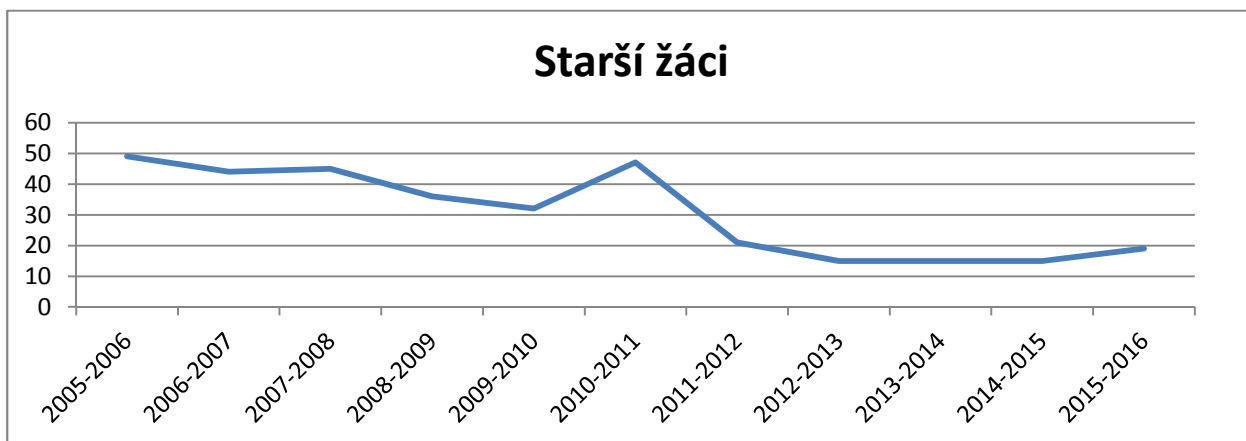
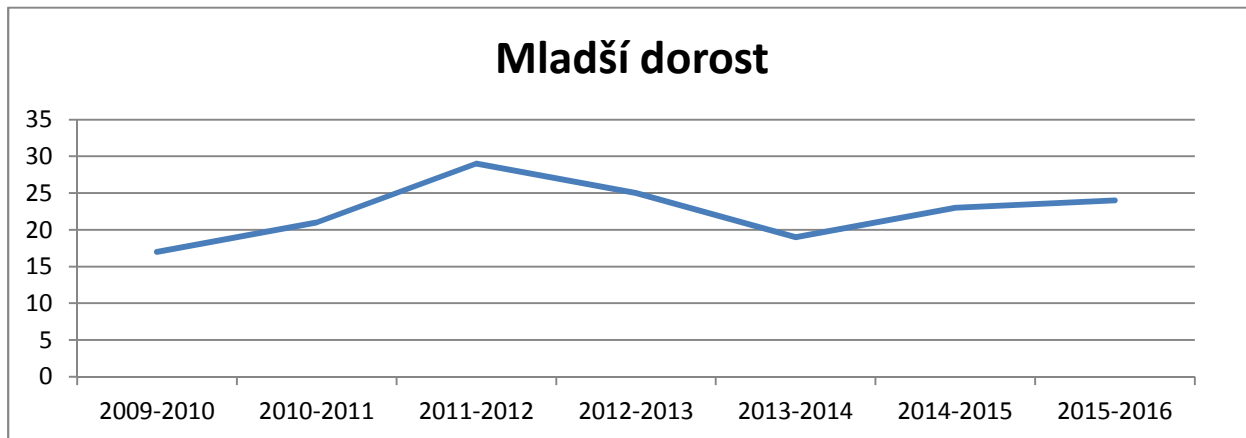
Metodika hodnocení vycházela z porovnání soupisek jednotlivých věkových kategorií v daném ročníku a hráči uvedení duplicitně byli započítáni jen jednou. Stejně tak bylo postupováno u všech kategorií, ročníků a hokejových oddílů.

S ohledem na neoficiální charakter této zprávy nelze vyloučit pravděpodobnost, že některé údaje nejsou přesné, nicméně tato nepřesnost by neměla překročit hodnoty statistické odchylky.

2.1.2 Tabulková a grafická část

Uvedené grafy jsou výsledkem hodnot, kdy v jednotlivých sezonách, byl sledován počet hráčů v jednotlivých kategoriích. Jejich množství v čase je zaznamenáno křivkou.





2.1.3 Zhodnocení

Z výše uvedených grafů a hodnot, lze vyzorovat **KLESAJÍCÍ POČET HRÁČŮ** ve všech mládežnických kategoriích. Výjimku tvoří kategorie „Mladší dorost“, kde však dochází v posledních sezonách k příchodům hráčů, kteří neprošli mladšími ročníky zde v Prostějově. Zda jsou tito hráči jen momentální výpomoc, nebo jde o přestupy dlouhodobějšího charakteru, bude předmětem dalšího zkoumání.

2.2 Členská základna mládeže LHK Jestřábi Prostějov ve srovnání s ostatními kluby

2.1.1 Všeobecně

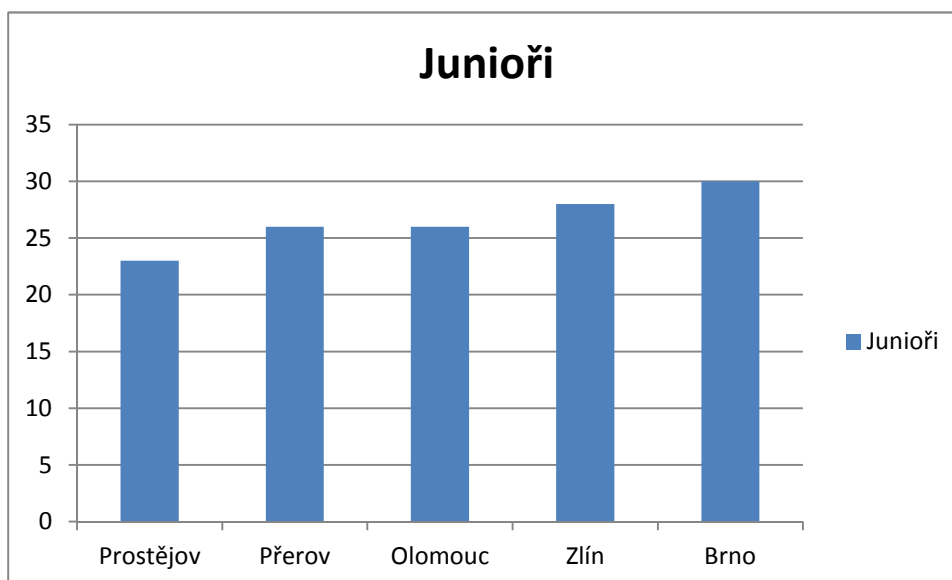
Zjištěné počty hráčů v jednotlivých mládežnických kategoriích byly následně srovnány s počty mládežníků u hokejových oddílů nacházejících se v „rozumné“ dojezdové vzdálenosti od Prostějova. Jde o oddíly s podobnou historií, kdy se tyto oddíly nezdávka spolu setkávali jak v mužských, tak i v mládežnických kategoriích. Z uvedených měst, vychází jako nevhodnější subjekt město Přerov, které je počtem obyvatel a aglomerací velmi podobné Prostějovu.

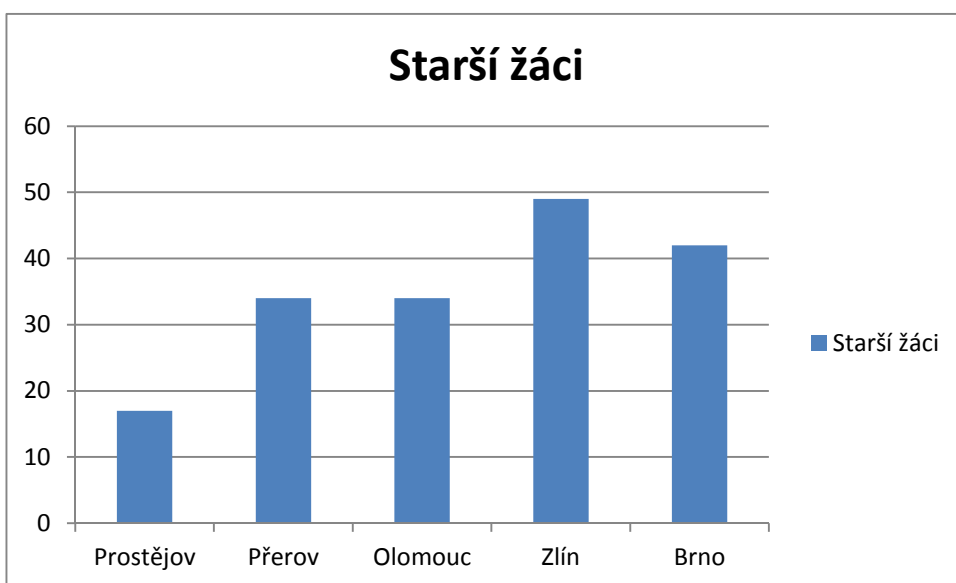
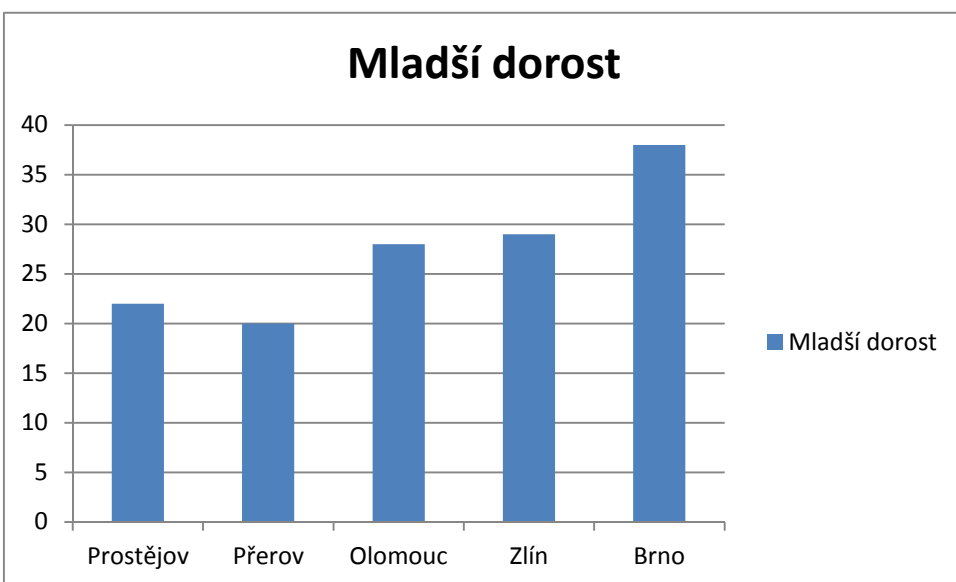
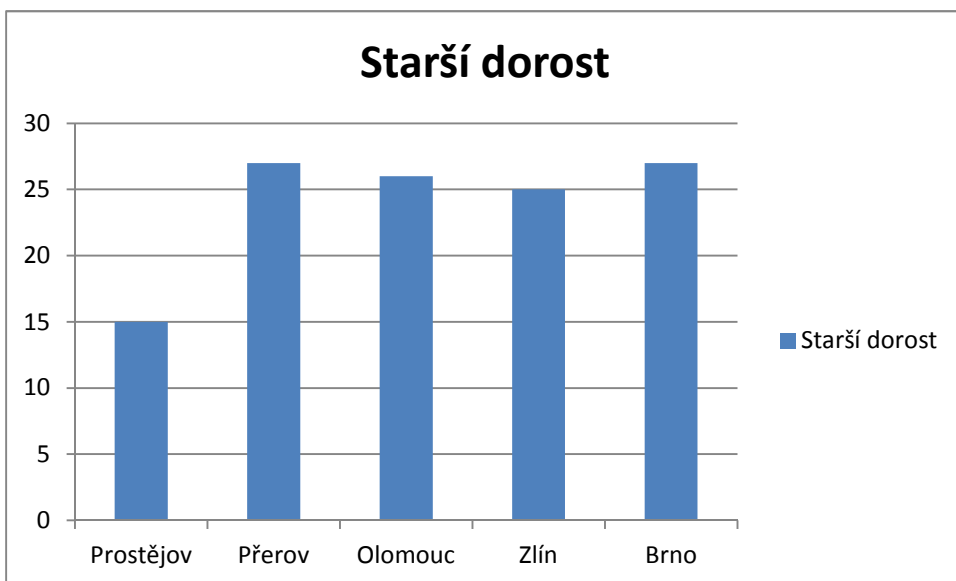
Metodika hodnocení vycházela z porovnání soupisek jednotlivých věkových kategorií v aktuální sezoně 2015/2016, kdy hráči uvedení duplicitně ve více kategoriích byli započítáni jen jednou. Stejně tak bylo postupováno u všech kategorií, ročníků a hokejových oddílů.

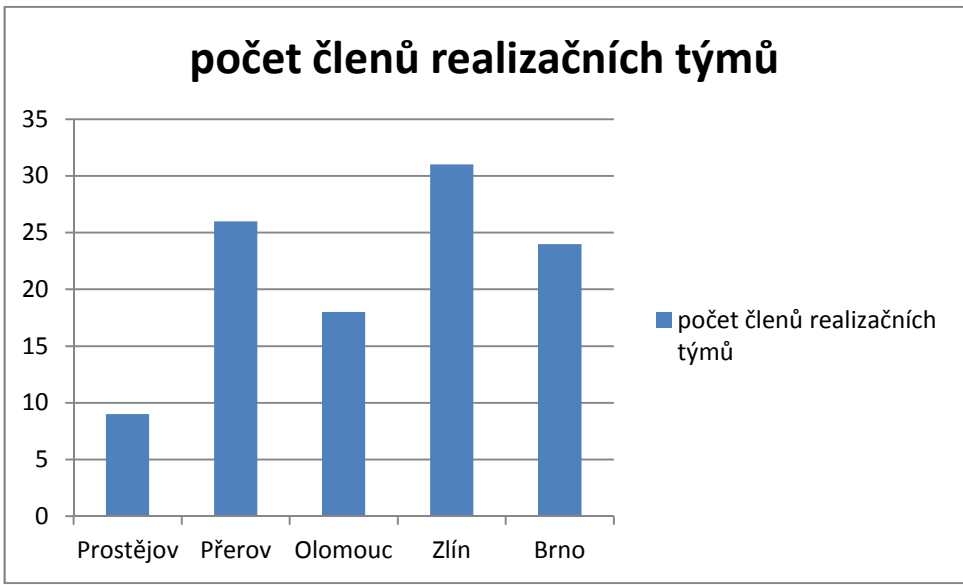
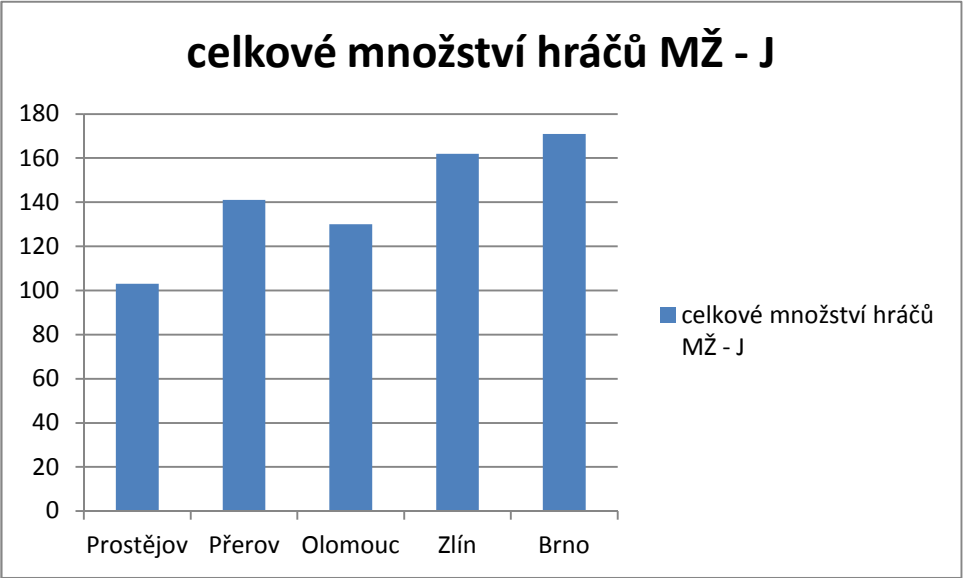
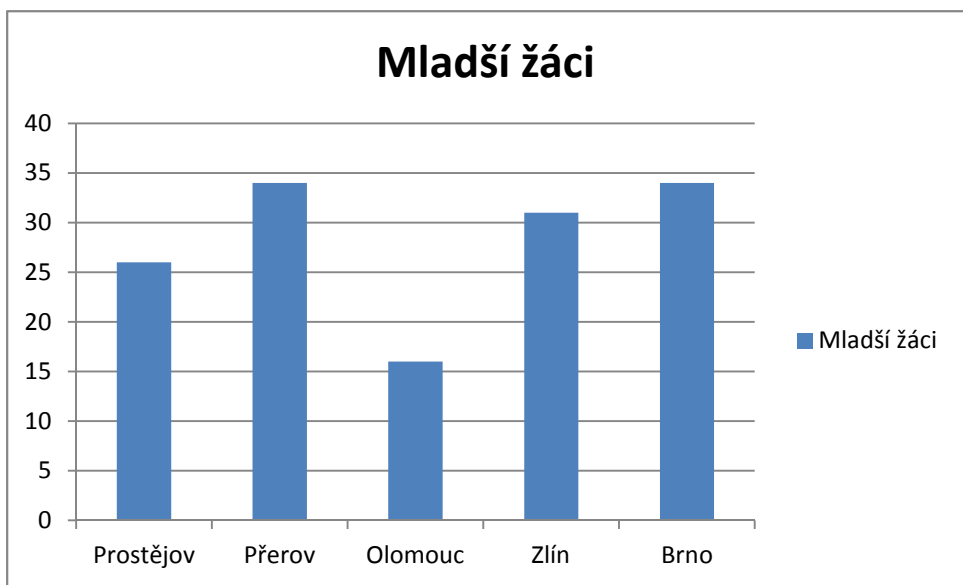
S ohledem na neoficiální charakter této zprávy nelze vyloučit pravděpodobnost, že některé údaje nejsou přesné, nicméně tato nepřesnost by neměla překročit hodnoty statistické odchylky.

2.2.2 Tabulková a grafická část

Uvedené grafy jsou výsledkem hodnot, kdy v jednotlivých klubech byl zjištěn počet hráčů v dané mládežnické kategorii a porovnán s ostatními týmy, které byly zahrnuty do tohoto srovnání.







2.2.3 Zhodnocení

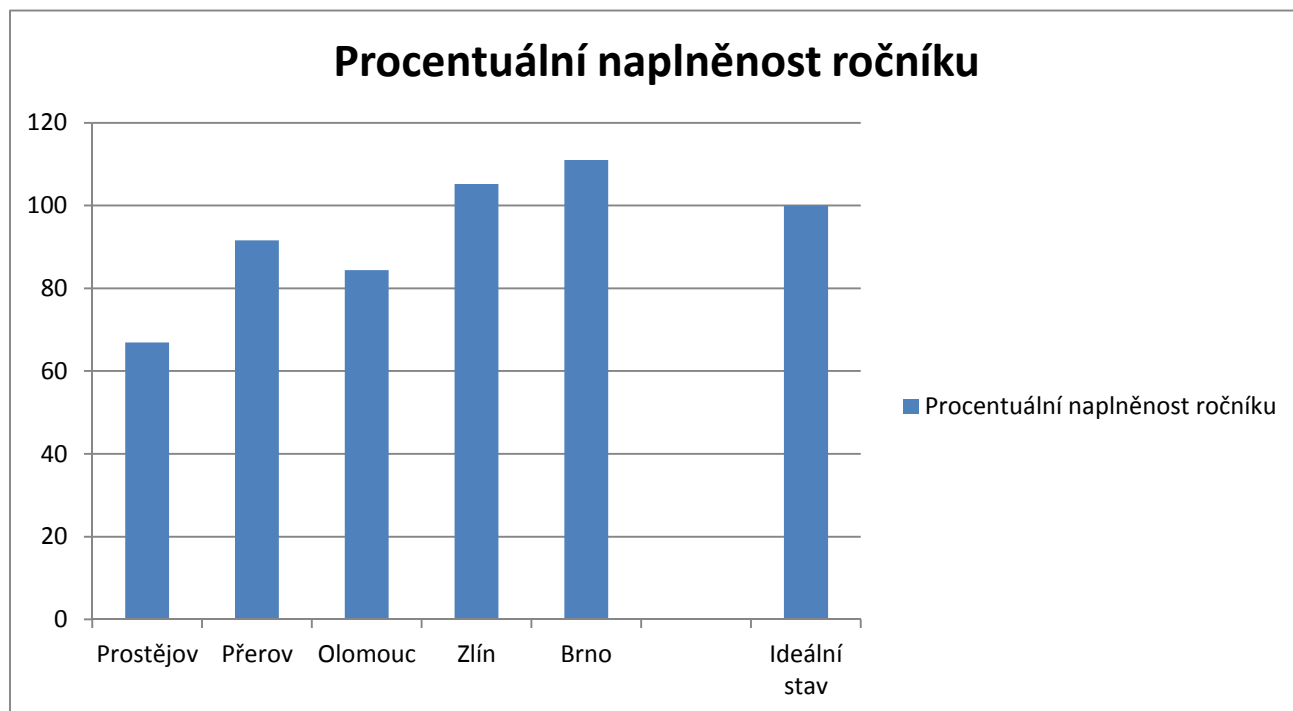
Ze zjištěných hodnot lze vypočítat, že v téměř všech kategoriích, vyjma „Mladších žáků“ a „Mladšího dorostu“ máme **NEJMÉNĚ** hráčů.

Bez zajímavosti zůstává i doplňující srovnání, a to srovnání celkového počtu mládežníků v kategoriích „Mladší žáci“ až „Junioři“, kdy **Prostějov, má oproti sousednímu Přerovu celkově o 38(!) hráčů MÉNĚ**, což jsou prakticky dva kompletní týmy. Ostatní města mají také vyšší počet hráčů, ovšem také vyšší počet obyvatel. Na druhou stranu například v Brně jsou 3 hokejové oddíly s mládežnickou základnou a v oddíle označeném jako Brno je zahrnut pouze tým HC KOMETA Brno.

Dalším neméně důležitým parametrem je počet členů realizačních týmů. V Prostějově je alarmující nedostatek členů realizačního týmu oproti ostatním oddílům. Brno a Zlín patří do programu akademií ČSLH, nicméně například Přerov ne a přesto má počty srovnatelné s těmito oddíly (přesto že mají v průměru nižší členské příspěvky).

Při pozorování bylo zjištěno, že na webových stránkách oddílů HC ZUBR Přerov, PSG Zlín a HC KOMETA Brno, jsou v kategorii „Mládež“ ke stažení a nahlédnutí dokumenty, které nabízí rodičům mládežníků užší kontakt s výchovou mládeže. Kromě zveřejněných kontaktů na trenéry, výše členských příspěvků a pod, jsou to například metodické pokyny ČSLH pro výchovu mládeže, etiky ve sportu, dokumentů k vzdělávání atd.

Pro ilustraci ohledně ideálního naplnění jednotlivých ročníků jsme použili níže uvedený graf, ze kterého je patrné, že kluby v Přerově a Olomouci tzv. Ideální stav téměř naplňují, Zlínský a Brněnský klub tento stav převyšuje, zatímco v Prostějově nedosahujeme ani 70%.



3. Sportovní výsledky

3.1 Mládež LHK Jestřábi Prostějov

3.1.1 Všeobecně

Obecně lze tvrdit, že sportovní výsledky nejsou pro mládežnický hokej příliš důležité, protože hokej by měl být především zábava pro děti a mládež, také sociální interakce a prevence proti drogám a kriminalitě. Nicméně z výsledků mládežnických týmů v průběhu let lze usuzovat o stavu výchovy mládeže, zda se zlepšuje, ustává či stagnuje.

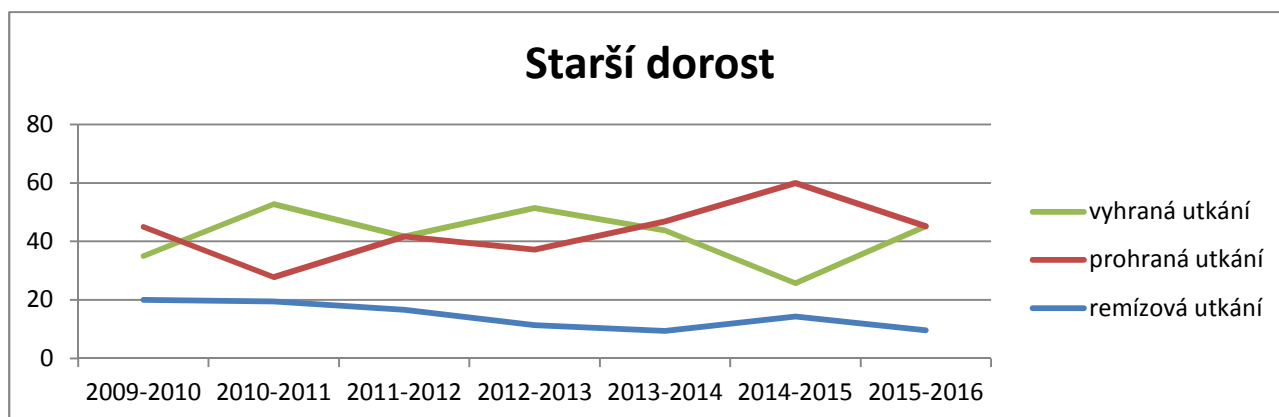
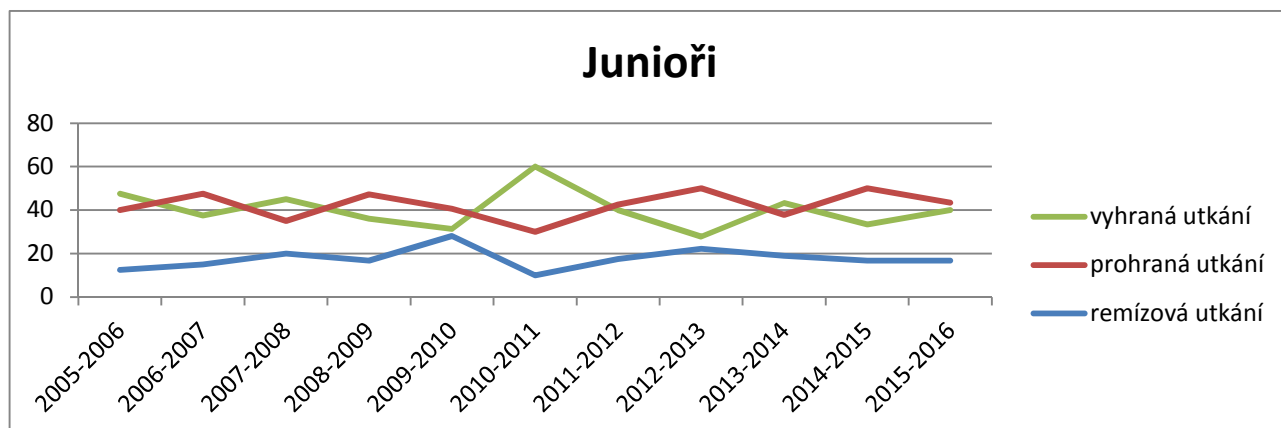
Předmětem zkoumání vývoje sportovních výsledků v období sezon 2005/2006 až 2015/2016 byly výsledky jednotlivých utkání kategorií juniorů a v období 2009/2010 až 2015/2016 u mladšího a staršího dorostu. Údaje byly čerpány ze soupisek umístěných na webu www.lhkjestrabi.cz v sekci „Mládež“. Výsledky ostatních mládežnických kategorií nebyly brány v úvahu. Od kategorie mladšího dorostu a starší jsou hráči mentálně i fyzicky téměř dospělí lidé a lze u nich brát v ohled sportovní výsledky. U nižších kategorií by hra měla být především zábavou, navíc výsledky v těchto kategoriích jsou značně nevyrovnané a mnohdy statisticky nevyhovující.

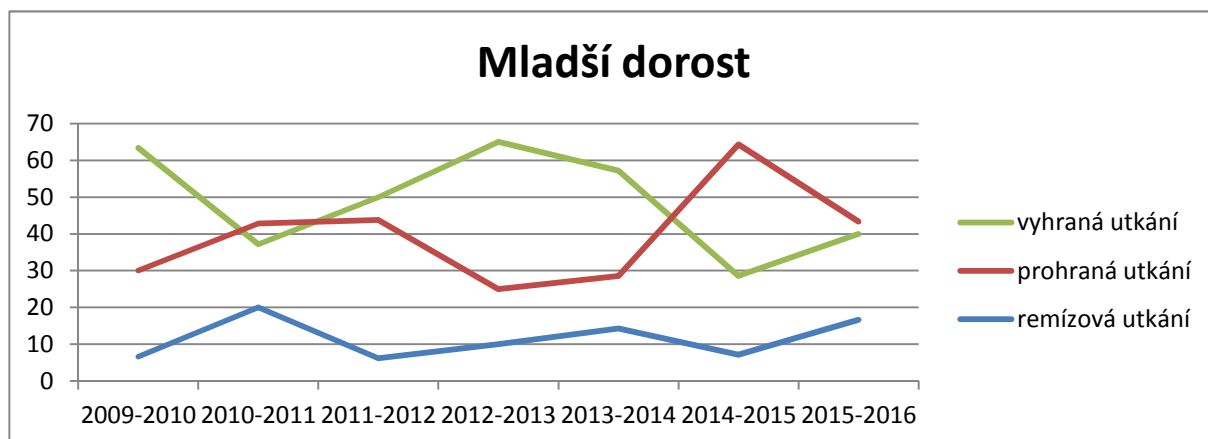
Metodika hodnocení vycházela z porovnání vyhraných, prohraných a remízových zápasů v průběhu sezon, kdy počet těchto zápasů byl vyjádřen v procentuální úspěšnosti s ohledem na to, že počet zápasů se v jednotlivých sezónách lišil. V průběhu sezon došlo k zavedení pravidla o prodloužení, kdy nerozhodný zápas byl rozhodnut v nadstaveném čase, respektive v samostatných nájezdech. Taková utkání byla nadále v rámci tohoto hodnocení brána jako remízová.

S ohledem na neoficiální charakter této zprávy nelze vyloučit pravděpodobnost, že některé údaje nejsou přesné, nicméně tato nepřesnost by neměla překročit hodnoty statistické odchylky.

3.1.2 Tabulková a grafická část

Uvedené grafy jsou výsledkem hodnot, kdy v jednotlivých klubech byl zjištěn počet hráčů v dané mládežnické kategorii a porovnán s ostatními týmy, které byly zahrnuty do tohoto srovnání.





3.1.3 Zhodnocení

Ze zjištěných hodnot lze vypožorovat, že od sezony 2012/2013 dochází ve všech kategoriích k nárůstu prohraných utkání, taktéž k nárůstu remízových utkání a s tím spojenému **klesajícímu počtu utkání vítězných**. I z umístění v ligových tabulkách je patrné, že dochází k poklesu výkonnosti.

3.2 Sportovní výsledky mládeže LHK Jestřábi Prostějov ve srovnání s ostatními kluby

3.2.1 Všeobecně

Co se týče srovnání mládežníků LHK Jestřábi Prostějov s ostatními kluby, pak například tým HC ZUBR Přerov, který byl zvolen v tomto hodnocení jako pro srovnání nevhodnější (počet obyvatel, aglomerace, postavení A týmu) je ve všech kategoriích dlouhodobě na lepších pozicích než Prostějov. Z níže uvedené aktuální tabulky v lize juniorů (tab. 3.2.2) je patrné, že Prostějov patří dlouhodoběji k horšímu průměru svých soutěží a týmy, se kterými se A-mužstvo setkává, nebo setkávalo v soutěžích, jsou na tom mnohdy lépe než my.

3.2.2 Tabulka Ligy Juniorů 2015/2016 k 14.2.2016

P	klub	Z	V	Vp	Pp	P	VB : IB	B	+/-
1.	HC RT TORAX Poruba	28	21	2	0	5	163 : 68	67	+95
2.	SHK Hodonín	27	20	1	2	4	134 : 76	64	+58
3.	HC ZUBR Přerov	28	14	5	0	9	131 : 100	52	+31
4.	HCM Warrior Brno	28	13	2	5	8	114 : 70	48	+44
5.	HC Frýdek-Místek	28	12	3	1	12	108 : 127	43	-19
6.	VHK Vsetín	28	12	2	2	12	142 : 145	42	-3
7.	LHK Jestřábi Prostějov	27	12	1	3	11	120 : 97	41	+23
8.	AZ Havířov	27	12	0	5	10	102 : 103	41	-1
9.	HC Slezan Opava	28	11	3	1	13	108 : 124	40	-16
10.	HC Uničov	27	6	2	2	17	75 : 128	24	-53
11.	SK Karviná	28	5	1	1	21	78 : 171	18	-93
12.	HC Uherský Brod	26	5	0	0	21	93 : 159	15	-66

3.2.3 Zhodnocení

Zhodnocení toho, jak si skutečně stojí jednotlivé mládežnické kategorie v konkurenci s jinými týmy, by potřebovalo hlubší odbornou analýzu. Obecně však lze říci, že ve srovnání s městy stejně velkými, nebo většími (města uváděná v kapitole 2 Členská základna) je prostějovská mládež, co se sportovních výsledků týče **NEJHORŠÍ**.

4. Financování

4.1 Mládež LHK Jestřábi Prostějov

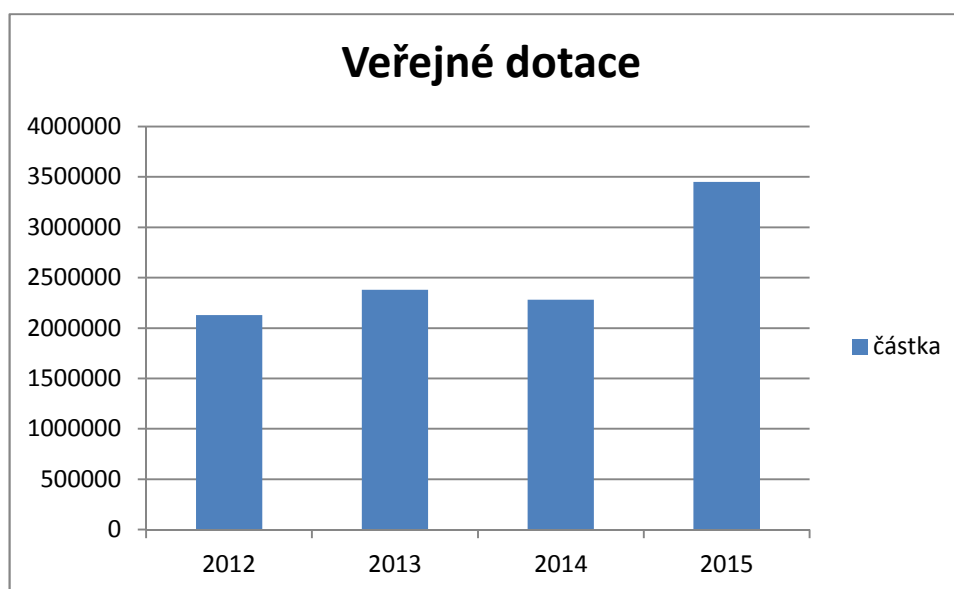
4.1.1 Všeobecně

Dostatek financí je nedílnou součástí výchovy mladých hokejistů. Tento sport vyžaduje vyšší náklady na výstroj, nebo provoz umělých ledových ploch. Nejdůležitější součástí financování je veřejná podpora, kdy na provoz hokejových oddílů přispívá město, případně kraj, nebo jiné dotační programy, například ty evropské. Další neméně důležitou součástí jsou příspěvky od rodičů hráčů. Další možností je příspěvek od ČSLH, v případě zařazení do akademií, případně na základě mimořádných žádostí, nebo příspěvky ze soukromého podnikatelského sektoru.

4.1.2 Veřejná podpora

Podpora z veřejných prostředků podléhá pravidlům o zveřejňování, tudíž lze dohledat, jaké finanční příspěvky byly poskytnuty na výchovu mladých hokejistů. V tomto případě, byly zohledněny příspěvky od statutárního města Prostějov a to v období let 2012 až 2015, kdy byla přijata změna pravidel o financování, díky které byl hokejový oddíl formálně rozdělen na LHK Jestřábi Prostějov, občanské sdružení a LHK Jestřábi Prostějov s.r.o. Občanskému sdružení byly poskytovány peníze na provoz mládeže. Lze tudíž snadno zjistit výši veřejné podpory. O případných podporách jiného druhu nejsou veřejně dostupné informace a to ani ohledně rodičovských příspěvků, jejichž výše není zveřejněna.

4.1.3 Graf veřejné podpory



4.1.4 Zhodnocení

Financování z veřejných prostředků by zřejmě mohlo být vyšší, nicméně například sousední Přerov, který se již zde objevil, jako srovnávací subjekt poskytl v roce 2014 veřejnou finanční podporu ve výši 5.000.000 Kč, která se vztahovala na mládež a A-tým dohromady. Přibližně stejnou částku, tedy 4.980.000 pak obdržel v témže období i Prostějovský hokej.

Jak je patrné z grafu 4.1.3, veřejná podpora v průběhu let spíše stoupala, nebo se držela na hodnotách let předchozích a to přes to, že členská základna v mezidobí nenarůstala.

Závěrem je nutné dodat, že financování je stěžejním faktorem pro úspěšné budování mládežnického hokeje a jeho podcenění může mít na chod klubu fatální důsledky.

5. Závěr

5.1 Celkové zhodnocení

Z výše uvedených, veřejně dostupných materiálů lze usoudit, že situace kolem mládežnického hokeje v Prostějově se v průběhu let zhoršuje a je nutné zavést taková opatření, která zamezí další stagnaci mládeže a nastaví kroky, které do budoucna nastartují úspěšný projekt výchovy hokejové mládeže v Prostějově.

5.2. Návrh řešení

- Svolání mimořádné „valné hromady“ spolku LHK Jestřábi Prostějov (dříve občanské sdružení) a hlasování o nedůvěře současnému vedení
- Zvolení nového, širšího vedení ve složení: bývalý nebo aktivní profesionální hokejista (odchovanec), bývalý nebo aktivní profesionální hokejista (odchovanec)/podnikatel, zástupce statutárního města Prostějov, zvolený zástupce rodičů hráčů, člen managementu A-týmu LHK Jestřábi Prostějov
- Případně založení nového subjektu mládežnického hokeje

5.3 Úkoly nového vedení

- vypracovat sportovní koncepci výchovy mládeže podle moderních trendů s výhledem do budoucna
- vypracovat hloubkový finanční audit stávajícího subjektu, v případě odhalení nesrovnalostí podat trestní oznámení na neznámého pachatele
- vytvořit harmonogram financování na určené období a zajistit vyrovnaný rozpočet
- zajistit financování z veřejné podpory, případně ČSLH a soukromého sektoru

Zdroje informací:

LHK Jestřábi Prostějov – oficiální web www.lhkjestrabi.cz/mladez

HC ZUBR Přerov – oficiální web www.hokejprerov.cz/mladez

HC Olomouc – oficiální web www.hc-olomouc.cz/mladez

HC PSG Zlín – oficiální web www.hokej.zlin.cz/mladez

HC KOMETA Brno – oficiální web www.hc-kometa.cz/mladez

Web českého hokeje – www.hokej.cz

Oficiální web statutárního města Prostějov – www.prostejov.eu